

2022年盘州市事业单位A类试卷真题及答案

《职业能力测试》

【博思贤考生回忆版、仅供参考】

第一部分：常识部分：

1. (单选题) 2022年3月31日上午，国家文物局公布了“2021年度全国十大考古新发现”最终评审结果，下列遗址不在此次评审结果中的是 (D)

- A. 四川广汉三星堆遗址祭祀区
- B. 湖南澧县鸡叫城遗址
- C. 陕西西安江村大墓
- D. 贵州贵安新区招果洞遗址

2. (单选题) 实现中华民族伟大复兴，关键在党，关键在人，归根到底在培养造就一代又一代可靠接班人，党的十九届六中全会通过的《中共中央关于党的百年奋斗重大成就和历史经验的决议》强调，要源源不断培养选拔 (B) 的高素质专业化干部。

- A. 任人唯亲、为民务实清廉
- B. 德才兼备、忠诚干净担当
- C. 政绩突出、爱国奉献
- D. 唯才是举、公道正派

3. (单选题) 2022年政府工作报告中的具体工作部署，与其中蕴含的新发展理念，对应错误的是 (D)

- A. 推进实施跨境服务贸易负面清单 —— 开放发展
- B. 逐步构建全国一体化大数据中心体系 —— 创新发展
- C. 支持革命老区、民族地区、边疆地区加快发展 —— 协调发展
- D. 健全城乡二元发展，坚持工业反哺农业、城市支持农村 —— 共享发展

4. (单选题) 习总书记强调：“我们唯有踔厉奋发、笃行不怠，方能不负历史、不负时代、不负人民。”习近平总书记的话语下列古语中的 (B) 有异曲同工之妙。

- A. “善学者，假人之长以补其短”
- B. “道虽迩，不行不至；事虽小，不为不成”
- C. “天行健，君子以自强不息”
- D. “傲不可长，欲不可纵，志不可满，乐不可极”

5. (单选题) 以伟大自我革命引领伟大社会革命是习近平新时代中国特色社会主义思想的重要内容。下列有关说法错误的是 (B)。

- A. 自我革命精神是党的执政能力的强大支撑
- B. 坚持自我革命是党凝聚人心、汇聚力量的政治优势
- C. 勇于自我革命是我们党区别于其他政党的显著标志
- D. 坚持和发展中国特色社会主义，必须进行自我革命

6. (单选题) 曾经，人们谈“资”色变，是因为对“资本”及其作用缺乏历史的、发展的、辩证的认识 ... 下列有关资本的理解错误的是 (D)

- A. 资本是市场配置资源的工具，是发展经济的方式和手段
- B. 资本具有逐利本性，一旦不受约束无序扩张，就会给经济社会发展带来不可估量的危害
- C. 资本具有逐利本性，一旦不受约束无序扩张，就会给经济社会发展带来不可估量的危害
- D. 规范和引导各类资本健康发展的目的是增强资本治理的针对性、科学性、有效性，最终取缔资本

7. (单选题) 根据我国宪法和有关法律的规定， ... (D)

- A. 国家代表中华人民共和国接待外国使节
- B. 国务院办公厅发布《关于加强行政规范性文件制定和监督管理工作的通知》
- C. 国务院根据宪法和法律，制定行政法规
- D. 某自治州的人民代表大会常务委员会制定本自治州的《自治条例》

8. (单选题) 王某因诈骗罪被法院判处 5 万元罚金, ... ..的是 (B)。
- A. 判决可以要求一次性缴纳
  - B. 判决可以要求分期缴纳
  - C. 期满王某仍不缴纳, 经催告后可强制缴纳
  - D. 若王某不能全部缴纳, 法院今后发现其有可执行财产时, 应当随时追缴
9. (单选题) 小 A 和小 B 结伴出游, ... ..却因用力过猛造成老人肋骨骨折, 老人的家属 认为小 A 和小 B 不具备行医资格, 要求赔偿。下列说法正确的是 (C)。
- A. 两人应该赔偿, 因为客观上两人有可能影响了老人的存活机会
  - B. 两人应该赔偿, 因为两人的行为侵害了老人的身体健康权
  - C. 两人无需赔偿, 因为两人的行为属于在紧急情况下自愿且利他的见义勇为
  - D. 两人无需赔偿, 因为法律没有对这种情况作出明确规定
10. (单选题) 基尼系数用来衡量一个国家或一个地区居民收入差距的重要指标。... .. 0.513、0.308、0.436, 则关于这三个国家的收入分配情况, 说法正确的是 (A)。
- A. 乙国的收入分配相对合理
  - B. 甲国的收入分配绝对平均
  - C. 甲国的收入分配比乙国更为平等
  - D. 丙国的收入分配比乙国更为平等
11. (单选题) 小明是 2000 年出生的“世纪婴儿”, 在其上小学期间, ... ..是 (B)
- A. 捷报:中国第一个空间实验室“天宫一号”发射升空
  - B. 定了!中国首次火星探测任务命名为“天问一号”
  - C. 组图:西昌卫星发射中心“嫦娥二号”准时升空
  - D. “神舟八号”飞船返回舱返乡全程实录
12. (单选题) 二维码是近几年来在移动设备上非常流行的一种编码方式。... .., 错误的 是 (C)
- A. 具有易制作,信息容量大的优点
  - B. 可用于手机支付、防伪溯源
  - C. 只能在线生成,不能本地生成
  - D. 能存储汉字、图片等信息
13. (单选题) 下列有关我国少数民族的说法, 错误的是(B)
- A. 回族的传统节日主要有开斋节、古尔邦节、圣纪节
  - B. 蒙古族是我国少数民族中人口最多的民族
  - C. 孔雀舞是傣族民间舞中最负盛名的传统表演性舞蹈
  - D. 满族主要分布在东北三省及河北省
14. (单选题) 下图为毛泽东撰写的一九四九年新年献词。... ..是 (A)
- A. 五年计划的最后两年还将完成基本建设的百分之五十左右的工作量
  - B. 此中华民国之新纪元, 与古代君主之改元, 大异其旨
  - C. 中国人民将要在伟大的解放战争中获得最后胜利
  - D. 年末之学生运动, 可谓国家一大事
15. (单选题) 荷花“中通外直, ... ..下列有关荷花的诗句与作者对应错误的是 (C)
- A. 荷尽已无擎雨盖, 菊残犹有傲霜枝--苏轼
  - B. 接天莲叶无穷碧, 映日荷花别样红--杨万里
  - C. 小荷才露尖尖角, 早有蜻蜓立上头--王安石
  - D. 荷叶罗裙一色裁, 芙蓉向脸两边开--王昌龄
16. (单选题) 下列关于毛笔的挑选以及保养的说法, 不正确的是 (B)
- A. 新毛笔使用前用温水将笔头浸泡 5~10 分钟, 使胶汁溶化并自然发开
  - B. 使用毛笔时, 要干笔头入墨, 切勿清水润湿
  - C. 好的毛笔要具有“尖圆健齐”四个特征
  - D. 笔杆不宜粗不宜细, 0.7~1cm 最合适



17. (单选题) 下列有关人体微量元素的表述中... ..是 (A)

- A. 锌是人体必需的微量元素，缺锌可能会导致突食症
- B. 微量元素指人体内含量介于体重 0.01%~0.005%的元素
- C. 人体微量元素中铁的含量最多，堪称“微量元素的老大”
- D. 碘是人类发现的第二个必需微量元素，缺乏碘可引起地方性甲状腺肿

18. (单选题) 我多成语都与动物有关... ..的是 (D)

- A. “照猫画虎”中的“猫”和“虎”是同科动物
- B. “画蛇添足”中的“蛇”属于体温随气温变化的变温动物
- C. “鹦鹉学舌”中的“鹦鹉”属于典型的攀禽动物
- D. “兔死狐悲”中的“兔”和“狐”的种间关系是竞争

19. (单选题) 下列有关常见... ..错误的是 (B)

- A. 氮气是地球大气中所占比例最高的气体
- B. 氧气无色无味，液态氧为淡黄色
- C. 氢气是密度最小的气体，可作为飞艇、氢气球的填充气体
- D. 二氧化碳可作致冷剂、制造碳化软饮料和作均相反应的溶剂等

20. (单选题) 下列有关物理现象原理... ..的是 (C)

- A. 冰冻的肉类在水中比在同温度的空气中解流得快，是因为水的热传递性比空气好
- B. 不能用塑料桶装汽油是因为塑料是绝缘体，不能将由于摩擦而产生的电荷传导出去
- C. 汽车后视镜能扩大驾驶员视野，是因为凹面镜对光有发散作用，且形成的像比实物小
- D. 电影院里，人能在不同的座位上看到银幕上的面面，是因为光在银幕上形成了漫反射

## 第二部分：言语理解

21. (单选题) 这几年，我国城市公共统地建设进展迅速。令人 的同时， ... ..填入画模 线部分最恰当的一项是 (B)

- A. 洋洋自得
- B. 赏心悦目
- C. 神清气爽
- D. 悠然自得

22. (单选题) 马克思主义一经传入中国就深深扎根于这片厚重而 的土地之中， ... ..依 次填入画横线部分最恰当的一项是 (C)。

- A. 辽阔 充溢
- B. 空旷 奋发
- C. 广袤 焕发
- D. 广博 散发

23. (单选题) 大桥气势如虹的跨越，更显江的 :大江日夜夜的冲刷... ..依次填入面横 线部分最恰当的一项是 (C)

- A. 巍峨 稳定
- B. 魁伟 牢固
- C. 雄伟 稳固
- D. 恢弘 固定

24. (单选题) 近年来，随着中国综合国力的显著提升... ..依次填入画横线部分最恰当的 一项是 (A)。

- A. 支撑 屡见不鲜
- B. 依托 多如牛毛
- C. 支柱 层见迭出
- D. 附庸 无独有偶

25. (单选题) 当长期 在单一审美的环境中， ... ..只要能眼中有光，就是美的。依次填 入画横线部分最恰当的一项是 (B)。

- A. 渗透 如出一辙
- B. 浸泡 千篇一律
- C. 浸透 老生常谈
- D. 浸润 如法炮制

26. (单选题) 在高清镜头和高分辨率的屏幕前，... ..但凡事 。依次填入画横线部分最 恰当的一项是 ( A )

- A. 掩盖 过犹不及
- B. 掩护 矫枉过正
- C. 掩盖 恰如其分
- D. 遮蔽 不疾不徐

27. (单选题) 的热带顺林里，... ..依次填入画横线部分最恰当的一项是 ( D ) 。

- A. 欣欣向荣 离散
- B. 生机勃勃 解体
- C. 生意盎然 崩塌
- D. 郁郁葱葱 瓦解

28. (单选题) 彼时，中国文学的语言和样式正在发生着伟大的革命。以胡适的《文学改良 刍议》和陈独秀《文学革命论》为开端的白话文运动已经 开展了十年 ，... ..依次填入 画横线部分最恰当的一项是 ( C ) 。

- A. 热火朝天 斗志昂扬
- B. 方兴未艾 披荆斩棘
- C. 如火如荼 高歌猛进
- D. 轰轰烈烈 一往直前

29. (单选题) ，影评人之所以能够成为"影评人"，... ..依次填入画横线部分最恰当的一 项是 ( A ) 。

- A. 毋庸置疑 浩如烟海
- B. 不置可否 汗牛充栋
- C. 不容置疑 不计其数
- D. 千真万确 星罗棋布

30. (单选题) 一直以来，商品"过度包装"现象饱受诟病。如果任由片面追求奢华包装的风 气蔓延，难免会使得一些消费者盲目攀比，形成推崇外表、忽视品质的消费心理。而这反过 来 又导致商家生产更多 的商品，... ..违背了环保碳的消费理念。依次填入画横线部分最 恰当的一 项是 ( C ) 。

- A. 质非文是 并驾齐驱
- B. 弄虚作假 南辕北辙
- C. 华而不实 背道而驰
- D. 惠有其表 适得其反

31. (单选题) 风雨多经志弥整，关山初度路犹长长。... ..错失机遇。依次填入画横线部 分最恰 当的一项是 ( A ) 。

- A. 再接再厉 势如破竹
- B. 乐此不疲 百尺竿头
- C. 锲而不舍 独辟蹊径
- D. 攻坚克难 跋山涉水

32. (单选题) 叠加疫情影响，形色各异的代祭服务随之产生。... ..依次填入画横线部分 最恰当 的一项是 ( C ) 。

- A. 评头论足 独具匠心
- B. 变风改俗 泥古不化
- C. 无可非议 与时俱进
- D. 情有可原 推陈出新

33. (单选题) 回望百年风云激荡，在百年接续奋斗中，... ..依次填入画横线部分最恰当 的一项 是 ( D ) 。

- A. 铸就 建立 开辟
- B. 建立 开辟 铸就
- C. 开辟 铸就 建立
- D. 开辟 建立 铸就

34. (单选题) 依次填入下列画横线部分的字，正确的一项是 ( B )

- A. 祛 淹 悠 异
- B. 驱 湮 悠 溢

- C. 驱淹幽溢
- D. 祛湮幽异

35. (单选题) 对世界而言, RCEP 不仅将显著 东亚区经济一体化水平, ... 依次填入面 横线部分最恰当的一项是 (B)。

- A. 强化 拉动 提升 推动
- B. 提升 推动 强化 拉动
- C. 拉动 提升 推动 强化
- D. 推动 提升 强化 拉动

36. (单选题) 区别于其他潮玩品类, 盲盒入手价格不高, ... 这段文字主要讲的是 (D)。

- A. 盒的经济效益和社交属性
- B. 盲盒的设计逻辑和主要玩法
- C. 盲盒与其他潮玩品类的区别
- D. 盲盒广泛流行的主要原因

37. (单选题) 在社会存在“用工荒”的情况下, 很多职校生并不是被作为“人才”而是“人手”对待, 他们有的进入职场后的起薪可能并不比本科生低... 对这段文字概括最准确的是 (D)。

- A. 职业院校不能只看毕业生的高就业率
- B. 用人单位需破除唯学历用人导向
- C. 职业院校不重视人才培养质量
- D. 职校生的发展机会少

38. (单选题) 早在 1783 年, 英国地理学家约翰·米歇尔就提出, ... 从这段文字中我们可以了解到 (D)。

- A. 黑洞让物理学家和天文爱好者着迷
- B. 人类只能凭能间接的方式研究黑洞
- C. 时至今日, 黑洞已被大众所熟知
- D. 历史上科学家对黑洞的研究历程

39. (单选题) 急性阑尾炎是外科常见病, 居各种急腹症的首位, 急性阑尾炎发生时, ... 这段文字意在强调 (A)。

- A. 不同症状的阑尾炎需区别治疗
- B. 腹部疼痛是阑尾炎的重要特征
- C. 阑尾炎最好还是及早切除治疗
- D. 阑尾炎愈后会引发系列并发症

40. (单选题) 媒体作为联系政府与民众的桥梁, ... 由此可知, (B)。

- A. 政府要靠提升自身服务质量来塑造公信力
- B. 政府可以赋予媒体舆论监督之权, 但决不可将舆论主导权交给媒体
- C. 政府应当采取必要措施, 将媒体权利置于法规规范和制度管理之下
- D. 新闻自由作为媒体的社会权利与其需要承担的社会责任是相辅相成的

41. (单选题) 然而, 做生鱼片的海鱼, 事先会进行长时间的低温冷冻, ... 这段文字主要想告诉我们 (B)。

- A. 淡水鱼的营养价值不如海鱼
- B. 淡水水产应确保熟透再食用
- C. 淡水水产不适合被端上餐桌
- D. 生鱼片这种做法应该被禁止

42. (单选题) 从世界经济发展历史来看, 没... 大多数国家在数十年时间里一直徘徊不前。中国能否成功跨越, 无疑也是一个巨大的考验。从本段文字可以看出, 作者对中国能否成功跨越中等收入陷阱持 (D) 态度。

- A. 怀疑
- B. 肯定
- C. 否定



D. 保守

43. (单选题) 大家乘坐网约车时可能都注意到过，……这段文字接下来最可能要介绍的 是 (A) 。

- A. 如何确保网约车司机的合理权益
- B. 网约车平台的整改措施
- C. 网约车司机的合理权益得不到保障的案例
- D. 网约车乱象的治理

44. (单选题) 燃料空气炸弹在使用时，将装有挥发性液体的燃料弹丸发射或投掷到目标上空，在预定的时间内引爆容器、释放燃料，……最适合作文段标题的是 (A) 。 A. 揭秘 燃料空气炸弹的特殊毁伤机理

- A. 揭秘燃料空气炸弹的特殊毁伤机理
- B. 为什么燃料空气炸弹威力强大
- C. 世最令人恐惧的武器
- D. 燃料空气炸弹如何使人中毒

45. (单选题) 元代从事海外贸易的商人被称为舶商，……下列说法不符合文意的是 (B)。

- A. 蒲寿庚的女婿佛莲是拥有船只和雄厚资金的大商人
- B. 居于世界先进之列的元代手工业为海外贸易提供了物资
- C. 元代中国商舶的贸易活动在全球内的活动范围变广
- D. 元代，国家的统一促进了农业、手工业的恢复和发展

46. (单选题) 地震和火山都是地球能量释放的方式。……根据上述文段可以得知 (C) 。

- A. 火山喷发与地震都可以有针对性监测
- B. 火山喷发与地震都不可以有针对性监测
- C. 火山喷发可以有针对性监测但地震不能
- D. 火山喷发不能有针对性监测但地震可以

47. (单选题) 内循环经济占国内生产总值约 80%、外循环经济占国内生产总值约 20%，……也在于对本国经济现状的实事求是，这段文字中“外科手术”指的是 (C)。

- A. 国家的经济内循环
- B. 调整国家经济的内外循环
- C. 内循环的结构性调整
- D. 外循环的结构性调整

48. (单选题) 对入编小学教材的文章进行修改，有时是，……“粥是用各种米，各种豆，与各种干果熬成的。”填入横线部分最恰当的一项是 (D) 。

- A. 出于更正知识性差错的考虑
- B. 出于适应社会政治变迁的考虑
- C. 出于言语表达规范化的考虑
- D. 出于降低学习难度的考虑

49. (单选题) ①基础的自然语言处理技术主要围绕语言的不同层级展开 ②如机器翻译、对话、问答、文档摘要等 ③其目的是利用计算机对自然语言进行智能化处理 ④这些基本的自然语言处理技术经常被运用到下游的多种自然语言处理任务中 ⑤自然语言处理技术是人工智能的一个重要分支 ⑥包括音位、形态、词汇、句法、语义、语用、篇章 7 个层级 将上述 句子组成语意连贯的语段，排序最恰当的一项是(A)。

- A. ⑤③①⑥④②
- B. ⑤①③④②⑥
- C. ⑤⑥②③①④
- D. ⑤②④⑥③①

50. (单选题) ①湖岸阶地面之间的高度可大致代表构造湖每次下陷的幅度 ②第四纪以来形成的构造湖, 在伴随地壳构造运动的过程中, 湖底可相对于湖岸发生间接性下陷, 并于湖岸发育有湖岸阶地 ③构造湖指由地壳的构造运动所造成的洼陷, 积水而成的湖 ④特点是湖泊的形状狭长, 湖岸平直, 湖坡陡峻, 深度较大 ⑤其中地堑型构造湖更为多见, 它的特征是湖泊平面形状比较简单。湖岸线比较平直。一般面积和深度较大 ⑥我国的洱海、青海湖及东非断裂谷中的坦噶尼喀湖等都是构造湖 将上述句子组成语意连贯的语段, 排序最恰当的一项是 (C)。

- A. ⑥④①③⑤②
- B. ②⑥③①④⑤
- C. ③④⑥⑤②①
- D. ①⑥④③⑤②

### 第三部分：数量关系

51. (单选题) 恰逢粮油店减价, 甲、乙、丙、丁四人一同前往采购必需品, ... 丙与丁花费的金额也相等, 则甲与丙花费的金额的比为 (D)

- A. 4:3
- B. 3:4
- C. 6:7
- D. 7:6

52. (单选题) 假设在某国有企业中, ... 的职工中至少有(C)阅读过《习近平谈治国理政》

- A. 75%
- B. 60%
- C. 50%
- D. 45%

53. (单选题) 老张在公园里围着边长为 100 米的正六边形的草地遛狗... 距出发点直线距离 (B) 米。

- A. 100 更号 2
- B. 100 更号 2
- C. 100 更号 5
- D. 100 更号 7

54. (单选题) 一商场购买某种商品时成本上涨了 8%, ... 则商场上月销售该商品的利润率是 (C)。

- A. 19.5%
- B. 20%
- C. 21.5%
- D. 22%

55. (单选题) 设备员吴工负责 A、B、C 三个车间的设备巡检工作... 吴工巡检了三个车间, 则他在整个 3 月有 (D) 天不用做车间的巡检工作

- A. 11
- B. 12
- C. 13
- D. 14

56. (单选题) 已知三年前父亲, 母亲, 儿子三人的年龄之和是 78 岁... 母亲与儿子年龄和为 54 岁则今年儿子的年龄为(B)岁

- A. 12
- B. 13
- C. 14
- D. 15

57. (单选题) 张秘书在台历上标注领导的行程时间, ... 则下列不可能是这五个数的和的是 (A)。

- A. 46
- B. 50
- C. 55
- D. 60

58. (单选题) .浓度为 60%的乙醇若干毫升，加入一些水后浓度变为 40%，... ..浓度为 (C)

- A. 20%
- B. 25%
- C. 30%
- D. 35%

59. (单选题) 某款电脑解密游戏中有 7 扇不同的门需依次开启... ..那么玩家开启的第一 扇门就是石门的概率为 (A)

- A. 0.2
- B. 0.36
- C. 0.48
- D. 0.68

60. (单选题) 小王驾驶快艇从某一河流上游的 A 前往河流下游的 B 地，... ..则 AB 两地 之间的距离为(A)千米。

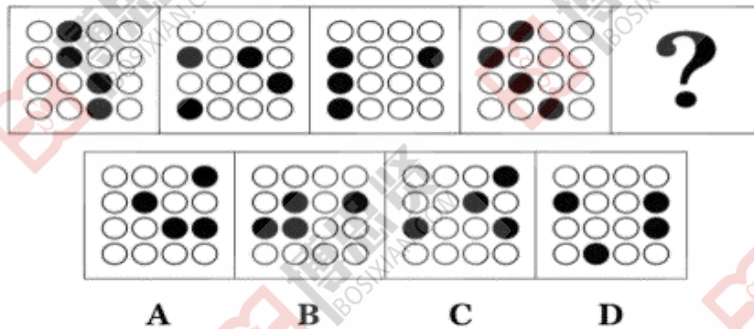
- A. 60
- B. 70
- C. 80
- D. 90

61. (单选题) 与... ..这组词逻辑关系最为相近的一项是 (A)

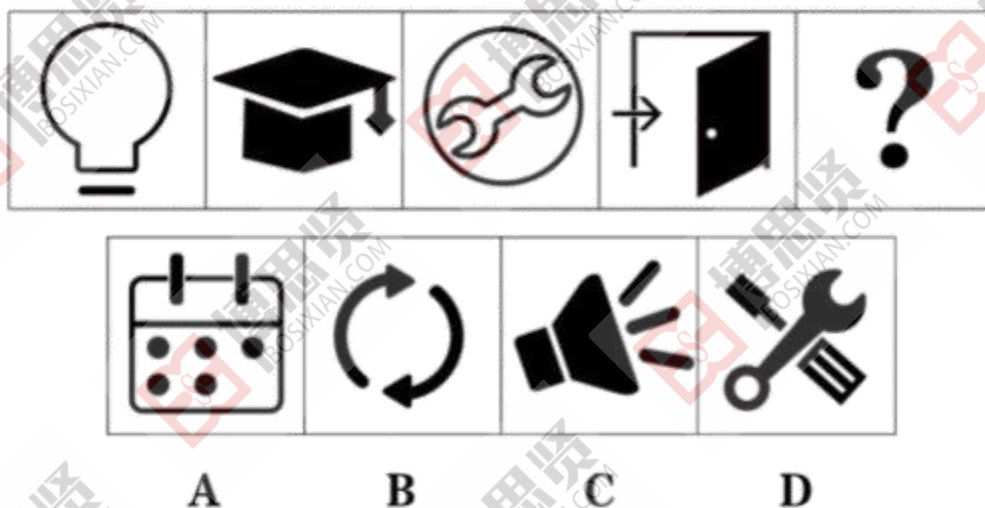
- A. 艾：艾草：自怨自艾
- B. 长：周长：长方形
- C. 暴：暴戾：暴躁
- D. 刨：刨冰：刨床

第四部分：判断推理

(单选题) 根据所给图形的既有规律，选出一个最合理的答案 (A)。

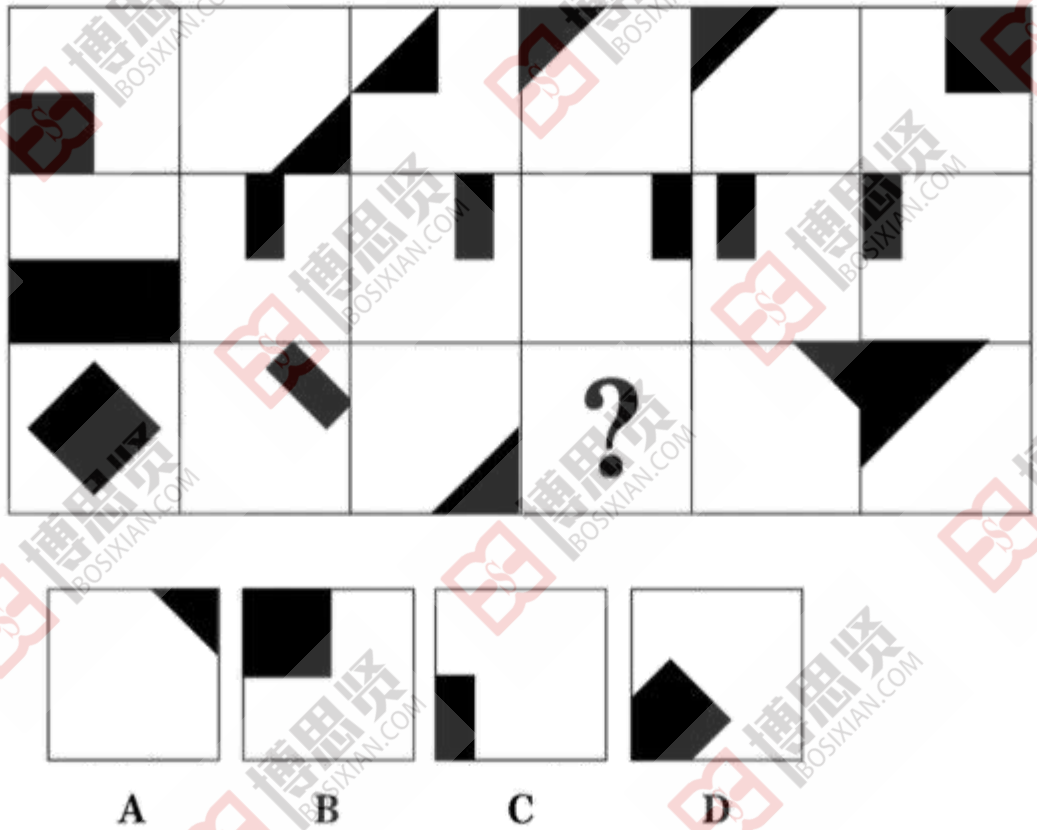


63. (单选题) 根据所给图形的既有规律，选出一个最合理的答案 (B)。





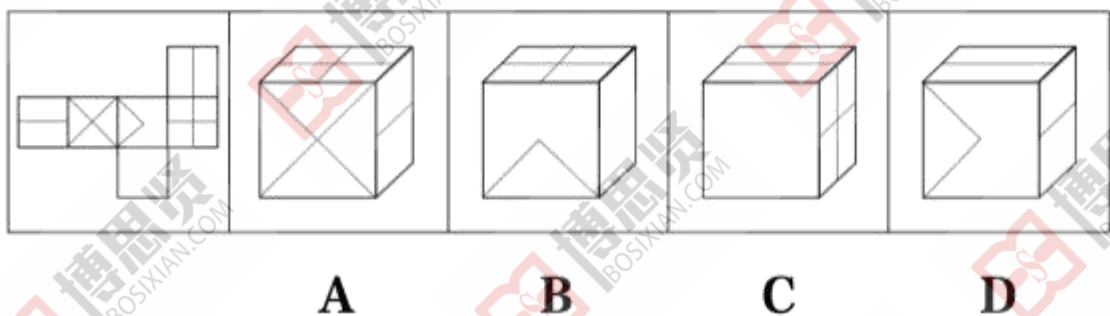
64. (单选题) 63. 根据所给图形的既有规律，选出一个最合理的答案 (D)。



65. (单选题) 图①由21个大小相等的小正方体堆叠而成。则下列选项中，能与②中所给图形组合成①中立方体的是 (D)。

- A. 略
- B. 略
- C. 略
- D. 略

66. (单选题) 左边给定的纸盒的外表面，下列能够由它折叠而成的是 (B)。



67. (单选题) 定位语素是指一个语素同别的语素组合成词的时候，...下列说法正确的是 (D)

- A. “绿化”中的“绿”只能在前面，因此“绿”是定位语素
- B. “笔”字组词往往是“毛笔”“钢笔”“铅笔”，因此“笔”是定位语素
- C. “前方”“后方”的“方”字都是放在后面，因此“方”是定位语素
- D. 后置词缀“者”在组合词汇时只能放在后面，例如：“行者”，因此“者”是定位语素

68. (单选题) 随看科学技术的发展，...下列选项不涉及电子对抗的是 (A)

- A. 应用 GPS 干扰机，使对方的定位失灵，从而达到干扰的目的
- B. 美军出动了 EA-6B“徘徊者”电子战飞机等对伊拉克的防空雷达进行干扰
- C. 军舰在冲突海域降低雷达发射信号功率，并设置反辐射诱饵

D. 为对抗敌方电子干扰，指挥部决定重要指令用固定电话下达

69. (单选题) 组织认同是指个体依据特定组织的成员身份进行自我定义... 下列选项没有体现出组织认同的是(B)

- A. "我们员工在任何时候都不能做有损于我们公司形象的事"
- B. "即便已告别军营十年，但只要穿上迷彩装，我就是一个兵，就要履行好使命"
- C. "服从是党员的天职，我们作为党员要不走样，不变形地执行好党的各项决议"
- D. "企业的发展离不开员工的支持，企业有困难对，我们要与企业一同共赴难关"

70. (单选题) 达克效应是一种认知偏差现象，... 根据上述定义，下列属于达克效应的是(A)

- A. 小张得到了优秀毕业生称号，其同宿舍的小李表示这没什么了不起，进了社会大家都是 从零开始
- B. 小在和同学交谈时发现对方和自己一样的兴趣爱好，因此觉得对方一定能和自己成 为好友
- C. 小刘非常崇拜自己的导师，因此认为导师的言论都是正确的
- D. 小美是心理学系研究生，进入毕业季，不同行业的亲朋好友都热衷于对他的计划进行指 导、纠正

71. (单选题) 消费者教育是指对消费者进行有目的、... 根据上述定义，下列不属于消 费者教育的是 (D)

- A. 在大象保护的宣传过程中，让象牙产品的潜在消费者观看大象被掉杀的照片和视频
- B. 在驾照考试培训过程中，让考驾照者观看各种交通事故的视频内容
- C. 在垃圾分类的普及过程中，让居民观看“垃圾围城”的照片和视频
- D. 在观看冬奥会比赛时，家长引导孩子养成坚持运动的好习惯

72. (单选题) 白色家电指可以替代人们进行家务劳动的产品，相对于白色家电，黑色家电 指可提供娱乐的产品。根据上述定义，下列属于黑色家电的是 (B)。

- A. 烤箱
- B. 彩电
- C. 除螨仪
- D. 拖拉机

73. (单选题) ... 则下列选项中属于“离”卦的是(A)。



74. (单选题) .与... 这组词逻辑关系最为相近的一项是 (D)

- A. 细胞：组织
- B. 蛋白质：氨基酸
- C. 核酸：核糖
- D. 核糖体：线粒体

75. (单选题) 与... 这组词逻辑关系最为相近的一项是 (A)

- A. 江枫渔火对愁眠：姑苏
- B. 芳草萋萋鹦鹉洲：岳阳
- C. 轻舟已过万重山：广陵
- D. 春来江水绿如蓝：金陵

76. (单选题) .与... 这组词逻辑关系最为相近的一项是 (B)

- A. 画展：艺术
- B. 中药：茯苓

- C. 信封：邮票
- D. 买入：卖出

77. (单选题) 与... ..这组词逻辑关系最为相近的一项是 (C)

- A. 西红柿：番茄：蔬菜
- B. 老鼠：耗子：洞穴
- C. 老师：园丁：育人
- D. 松树：柏树：常青树

78. (单选题) 与... ..这组词逻辑关系最为相近的一项是 (A)

- A. 木材：沙发：家具
- B. 芯片：主机：电源
- C. 月亮：公转：宇宙
- D. 秸秆：面条：饱腹

79. (单选题) 与... ..这组词逻辑关系最为相近的一项是 (B)。

- A. 早：中：晚：秒
- B. 甜：酸：咸：粥
- C. 冷：热：温：烫
- D. 春：夏：秋：冬

80. (单选题) 下图所代表的物体间存在一定的逻辑关系，与“图一：图二”逻辑关系最为相近的一项是 (D)



- A. 扫把：雨水
- B. 颜料：美术
- C. 凉豆腐：冰柜
- D. 雪茄：烟草

81. (单选题) “... ..“十面埋伏” B

- A. 二泉映月 古筝
- B. 百鸟朝凤 琵琶
- C. 高山流水 古琴
- D. 高山流水 古琴

82. (单选题) () ... ..“烹饪”对于 (B)。

- A. 皮包 勺子
- B. 出国 铁锅
- C. 国籍 饭店
- D. 海关 厨师

83. (单选题) 数年前，美国哈佛大学教授研究发现，... ..若下列选项为真，最能反驳上述观点的是。(B)



- A. NMN 产品宣称有抗衰逆龄、修复 DNA 和预防老年痴呆的作用
- B. 尽管在动物实验中有一定效果，但 NMN 是否对人体有效并未经过临床试验认证
- C. 美国食药监只批准 NMN 作为膳食补充剂，而在国内 NMN 并未得到相关认证
- D. 盲目服用所谓的 NMN 代替药品，可能延误治疗，造成健康风险

84. (单选题) 某项调查结果显示，...才导致青少年出现了各种各样的健康问题。若下列各项为真，最能削弱网友结论的是 (D)

- A. 另有调查研究结果显示，有 18%的儿童存在营养不良
- B. 心血管疾病是危害中老年人健康的头号杀手
- C. 我国大部分地区的家庭还没有学习健康知识的意识
- D. 近年来经政府宣传普及，群众的健康知识水平已有所提高

85. (单选题) 国际著名学术期刊最新在线发表的一篇免疫学研究论文称，...最能加强上述研究结论的是 (B)

- A. 本次实验评估了 87 位新冠肺炎确诊患者在感染新冠病毒后 1 个月和 6 个月时的情况
- B. 特异性记忆 B 细胞可以“记住”传染源，诱导免疫系统在再感染时产生相同的抗体
- C. 人体免疫系统在感染时会产生抗体，这些抗体能特异性地中和传染源
- D. 针对新冠病毒的人类抗体已被证明能在动物模型中预防感染

86. (单选题) 去年 A 街道的光明小区多次出现高空抛物现象，...以下 (B) 项业如果为真，最能强化上述论证。

- A. A 街道的其他小区陆续安装防高空抛物摄像头
- B. A 街道今年发生的高空抛物事件的数量与去年一样多
- C. 光明小区的部分居民的文明素质有待提高
- D. 光明小区的大多数居民都支持防高空抛物摄像头的安装

87. (单选题) 研究表明，...引起电池放电电压降低，从而使得电池的可用容量降低，手机耗电变快。由此可以推出 (C)

- A. 不管是干电池还是锂电池，气温变化都会对其产生影响
- B. 电池的可用容量的变化是衡量电池放电电压的关键因素
- C. 低气温会给锂离子穿越溶液能力和活性带来负面的影响
- D. 当气温从 25°C 下降到 0°C 时，锂离子穿越溶液的能力不会有太大影响

88. (单选题) 只有充分认识集体行动之于公共生活的价值，才能把握个人生存的社会性本质。由此可以推出 (A)。

- A. 充分认识集体行动之于公共生活的价值是把握个人生存的社会性本质的前提
- B. 为了充分认识集体行动之于公共生活的价值，必须要把握个人生存的社会性本质
- C. 如果能够充分认识集体行动之于公共生活的价值，就能把握个人生存的社会性本质
- D. 只要充分认识集体行动之于公共生活的价值，就能把握个人生存的社会性本质

89. (单选题) 根据上述信息，诗朗诵可能是 (D)。

- A. 第一个节目
- B. 第二个节目
- C. 第四个节目
- D. 第五个节目

90. (单选题) 如果第二个节目是话剧，则下列选项必定正确的是 (C)。

- A. 相声是第三个节目
- B. 舞蹈是第五个节目
- C. 诗朗诵是第七个节目
- D. 二胡独奏是第一个节目

第五部分：资料分析

91. (单选题) 2021 年，美元兑人民币的年平均汇率约为 (A)

- A. 6.5

- B. 6.7
- C. 6.9
- D. 7.1

92. (单选题) 2020 年, 我国制造业增加值约为 (C) 万亿元。

- A. 22.9
- B. 24.6
- C. 28.6
- D. 30.2

93. (单选题) 2021 年, 我国手机产量约是微型计算机产量的 (D) 倍。

- A. 3.2
- B. 4.1
- C. 3.7
- D. 3.5

94. (单选题) 以下饼图中, 最能反映 2021 年末全国 5G 基站数占移动电话基站数比重的是 (A)

- A. 5G 基站数 14%
- B. 5G 基站数 17%
- C. 5G 基站数 20%
- D. 5G 基站数 22%

95. (单选题) 根据以上资料。下列说法正确的是 (C)。

- A. 2021 年我国新改建高速公路里程是新建高速快路投产里程的 5 倍多
- B. 2020 年我国汽车产量为世界第二
- C. 2021 年我国第三产业增加值的同比增速比第一产业增加值的高
- D. 2021 年末我国蜂窝物联网终端用户超过 16 亿户

96. (单选题) 2020 年 1 月 22 日-3 月 23 日, 我国政府官方发布的疫情防控相关微博平均阅读最至少为 (B)。

- A. 3.2 万次/条
- B. 22374.67 次/条
- C. 2.5 亿次/条
- D. 25764.12 次/条

97. (单选题) 2020 年全国二十大中央机构微博中, 传播力得分排名前五的微博依次是 (C)

- A. A. 共青团中央、中国地震台网速报、中国警方在线、中国消防、中国反邪
- B. B. 共青团中央、健康中国、中国警方在线、中国地震台网速报、中国反邪教
- C. 共青团中央、中国长安网、中国警方在线、中国消防、中国反邪教
- D. 共青团中央、中国长安网、中国警方在线、中国反邪教、中国消防

98. (单选题) 2020 年全国二十大中央机构微博中, 总分最高的微博与总分最低的微博相差 (A)

- A. 13.51 分
- B. 15.09 分
- C. 16.58 分
- D. 17.21 分

99. (单选题) 2020 年全国二十大中央机构微博中, 总分的中位数是 (D)

- A. 79.10 分
- B. 80.73 分
- C. 80.00 分
- D. 80.6A 分

100. (单选题) 2020 年全国二十大中央机构微博中, 中国消防的各项评分可用下列雷达图中 (A)



**A**



**B**



**C**



**D**



